

NQC

Nuovo Quartiere di Cornaredo

NQC

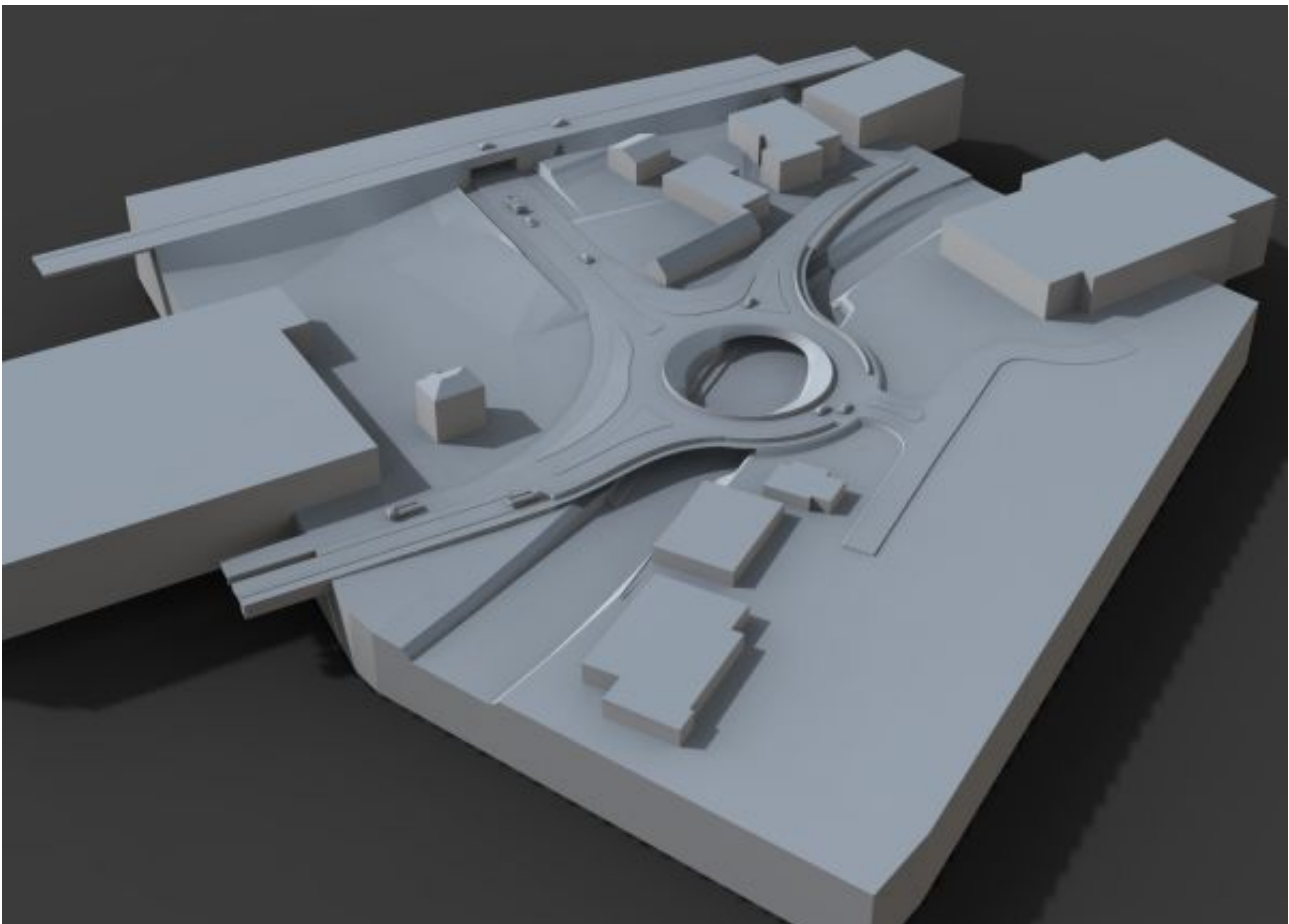
Nuovo Quartiere di Cornaredo

Descrizione

Il progetto consiste in un riassetto del sistema viario in prossimità dello sbocco della galleria Vedeggio-Cassarate. La rete viaria del Nuovo Quartiere di Cornaredo (NQC) è caratterizzata da cinque opere principali:

- tratta principale che si estende dalla parte finale di via Ciani e via Sonvico fino al ponte sul Cassarate;
- nuova rotonda sul Cassarate che avrà il compito di smistare il traffico in entrata/uscita dalla galleria Vedeggio-Cassarate;
- tratta stradale dalla nuova rotonda sul Cassarate alla galleria Vedeggio-Cassarate;
- nuova strada di Quartiere atta a garantire il servizio al nuovo quartiere e la funzionalità del sistema viario dell'intero NQC;
- nuova via Stadio, ubicata a sud dello stadio Cornaredo, collega la via Ciani con la via Trevano ed è riservata al solo traffico veicolare di raccordo tra le due strade.

Il progetto prevede inoltre altre parti d'opera come il sottopasso che collega i comparti del Park and Ride con l'ex zona gas, vari collegamenti e raccordi con le strade esistenti, il completamento della galleria artificiale al portale del tunnel Vedeggio-Cassarate caratterizzata da parete piena verso Sonvico e parete parzialmente aperta lato Lugano. Lungo l'intero tracciato stradale e in corrispondenza della rotonda sul fiume Cassarate, è prevista l'esecuzione di un percorso ciclopedonale. L'allargamento della via Ciani comporta la realizzazione di un muro di sostegno a ridosso dell'alveo del fiume Cassarate al fine di eliminare il rischio di esondazione.



Caratteristiche tecniche

- Via Ciani: lunghezza di ca. 275 m, larghezza complessiva di 16 m, pendenza longitudinale tra 1.26% e 1.07%;
- Via Stadio: lunghezza di ca. 270 m, parte centrale in trincea con profondità variabile tra 1.15 m e 4.30 m, pendenza longitudinale max di 5%, larghezza di 10.75 m;
- Via Sonvico: costituita da una strada a 4/5 corsie con una fascia tecnica alberata che divide i due sensi di marcia, larghezza complessiva compresa tra 13.0 m e 17.0 m, lunghezza complessiva pari a 808 m, pendenza longitudinale tra 0.56% e 3.45%;
- Sottopasso: veicolare per l'accesso e l'uscita dal futuro P+R con due rampe di raccordo, lunghezza sottopasso 40 m rampe lunghezza 80 m, profondità di -5.80 m - larghezza totale da 6 m a 7.25 m, pendenza longitudinale fino all'11%, pendenza trasversale al 2.5%;
- Rotonda: diametro interno di 43 m e una larghezza del campo stradale di 9 m (diametro esterno 61 m), la parte centrale dell'anello è aperta;
- Strada di Quartiere: larghezza variabile da 9.50 m a 11.50 m - lunghezza complessiva di ca. 547 m, pendenza longitudinale dal 3.50% al 4.50%, pendenza trasversale del 3.0%.

Committente

Dipartimento del territorio del cantone Ticino

Progetto

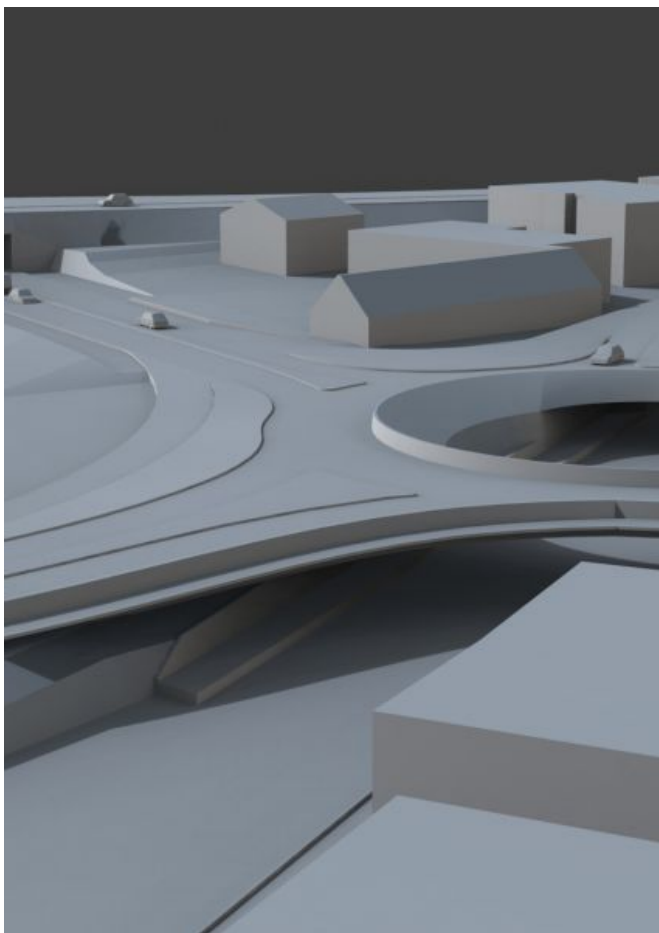
Consorzio NQC, Lepori, Messi Associati, Borlini e Zanini, Ruprecht Ingegneria

Luogo

Lugano - Canobbio

Periodo

2009 - in corso



Lo Studio si impegna nello sviluppo di soluzioni ingegneristiche che mirano alla realizzazione di opere sostenibili e durature. L'impiego razionale e coerente delle risorse, insieme all'ottimizzazione delle tempistiche e dei costi globali degli interventi, ci permettono di ottenere risultati qualitativamente molto elevati, che puntano al completo soddisfacimento del Committente.